

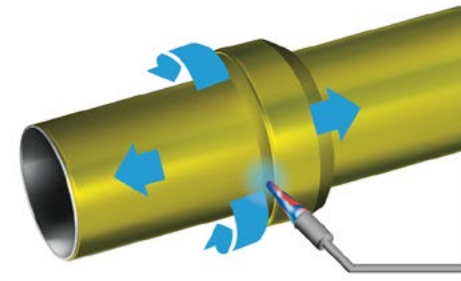


DEKOTEC®-MTS55 DI/-MTS55 HS65

1. Подготовка

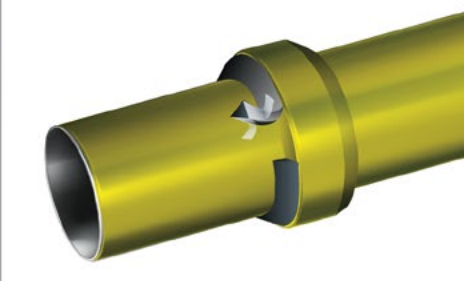
- Все шаги по нанесению должны осуществляться с использованием средств индивидуальной защиты (защитная обувь, шлем, защитные очки и перчатки сварщика) и в соответствии с местными нормами по охране труда и здоровья. Настоятельно рекомендуется провести обучение персонала перед нанесением термоусаживающихся манжет.
- Снять фаску прилегающей заводской изоляции под углом $\leq 30^\circ$.
- Для труб диаметром > 400 мм (16") работу рекомендуется выполнять 2 работниками.
- Перед началом очистки со степенью не менее St 2 или Sa 2,5 ISO 8501-1 поверхность должна быть сухой, без масла, жира, пыли или других загрязнений. Глубина шероховатости (ISO8503-1) 50-100 мкм. Очищенную поверхность следует защитить от попадания пыли и влаги.
- К очищенной поверхности нельзя прикасаться голыми руками.

2. Высушивание



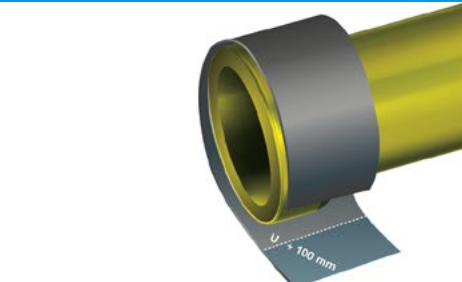
- Тщательно высушить изолируемую поверхность (сталь и соседняя заводская изоляция).
- Температура поверхности должна составлять $\geq +23^\circ\text{C}$ ($+73^\circ\text{F}$) и быть на мин. $+3^\circ\text{C}$ ($+5,4^\circ\text{F}$) выше точки росы.

3. Мастика DEKOTEC®-DI Mastic



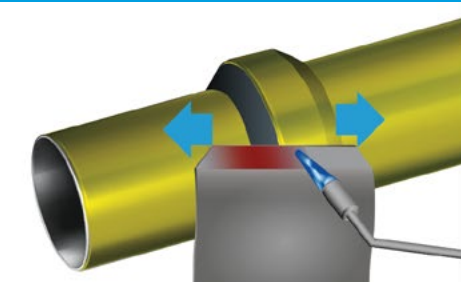
- DEKOTEC®-DI Mastic разрезать по длине таким образом, чтобы образовалось кольцо перед раструбом.
- Крепко прижать DEKOTEC®-DI Mastic самонагревающей стороной к трубе и торцу раструба. Затем выровнять горячим шпателем. Избегать выступа DEKOTEC®-DI Mastic на раструбе.

4. Нарезка



- При использовании рулонного материала (master rolls) необходимо нарезать манжеты нужной длины и оба края манжеты с одного конца должны быть подрезаны под углом 45° .
- Длина нарезки манжеты DEKOTEC® соответствует большой окружности раструба плюс 100 мм.

5. Нанесение манжеты



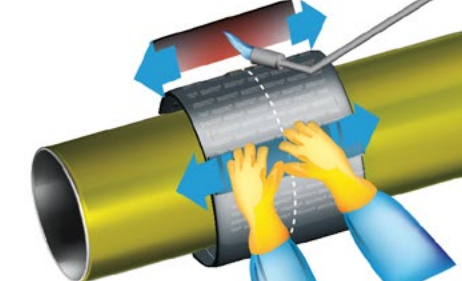
- Клейкую сторону манжеты в области со срезами под 45° углами нагреть по длине ок. 200 мм (8").
- **Внимание!** Нагревать манжету только по ширине раструба (площадь соприкосновения).

6. Нанесение манжеты



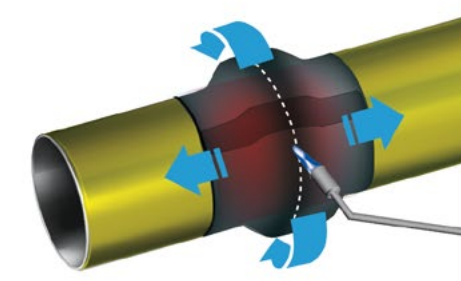
- Прижать нагретую сторону манжеты DEKOTEC® к раструбу, чтобы маркировка центра прилегла к краю раструба.
- Незакрепленный конец манжеты нагреть по длине ок. 100 мм и прижать к уже прикрепленному концу (нахлест 100 мм).

7. DEKOTEC®-CLP – нанесение замковой пластины



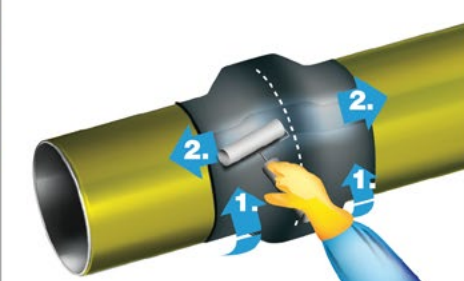
- Нагрейте клейкую сторону (серебристую) замковой пластины DEKOTEC®-CLP до появления блеска.
- Нанести DEKOTEC®-CLP в области нахлеста манжеты путем крепкого прижатия к поверхности; маркировки центра должны находиться друг над другом.
- При прижатии поддерживать изнутри свободную нижнюю сторону манжеты, справа и слева от раструба (только в чистых перчатках).
- Следует избегать растяжения замковой пластины.

8. Нанесение манжеты, усадка



- Нагреть манжету от раструба до края раструбной трубы по окружности равномерными движениями.
- Нагреть манжету от раструба до края вставной трубы по окружности равномерными движениями.

9. Нанесение манжеты DEKOTEC®-MTS – прикатывание



- Для устранения воздушных пузырьков использовать валик. Сначала прокатывать по окружности до нахлеста манжеты.
- В области нахлеста прокатывать от центра к краям. Перемещать валик зигзагообразно, чтобы продвигать воздух.
- Перед закапыванием трубы дать манжете остыть до температуры окружающей среды.